

Havneinstruks Førre Båtforening

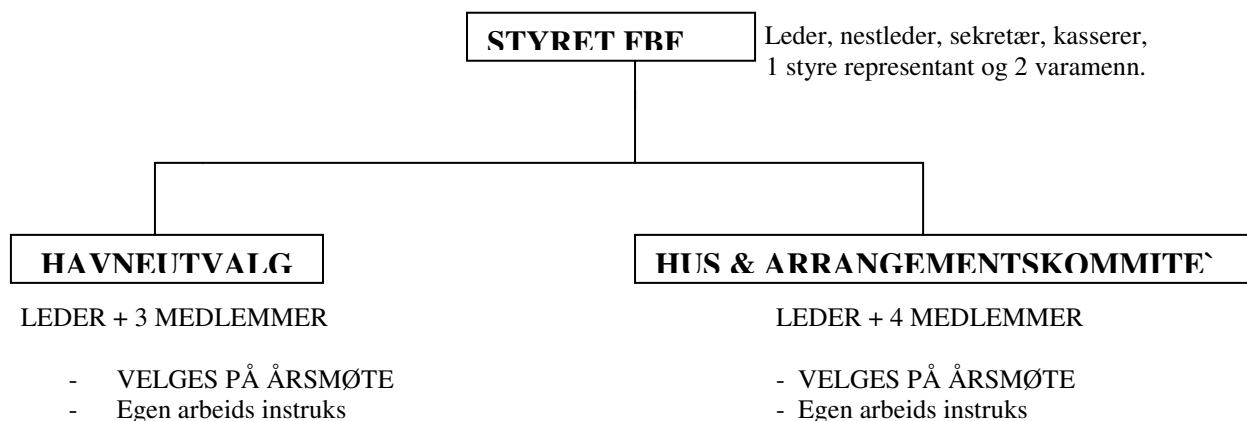
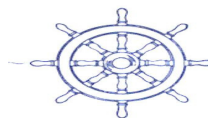
2013

Havne instruksen inneholder også instruks for
Hus & arrangement Komité.

Innhold:

- 1.1 Styret og utvalg
- 1.2 Info til utvalg
- 1.3 Havneutvalg
- 1.4 Arbeidsinstruks Hus og arrangemantkomité.

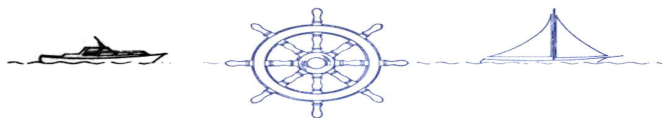
2.0 HAVNEINSTRUKS.

**Generelt:**

- Havneutvalg og Hus & arrangementskomite rapporterer til foreningens styre.
- Utvalgene bør ha minimum 2 møter pr år for planlegging og fordeling av arbeidsoppgaver.
- Utvalgene`s leder skal hvert år forut for årsmøte (min 3 uker) levere en skriftlig redegjørelse for hva som har blitt gjort og hva som bør gjøres I deres utvalg.
- Utvalgene`s leder skal ha jevnlig kontakt med Styret og stille på styremøter når dette finnes nødvendig.
- Utvalgene`s leder blir innkalt til det første styremøte etter årsmøte for orientering etc.

INFO til utvalg:

- Leder for disse utvalgene har til oppgave å kalle inn medlemmer som ønsker dugnad.
- Hvert utvalg vil få tildelt en liste fra Styret med personer som ønsker dugnad etter hvor mye arbeid som påregnes.
- Leder i samarbeid med sitt utvalg, setter ned eks 3 datoer for dugnad, disse er bestemt på forhand, når medlemmene som ønsker dugnad blir oppringt og ikke kan stille på noen av disse datoene krysses det av for frikjøp, Styret vil da sende regning på dugnad.
- Disse arbeidsoppgavene er en del av dugnaden, hvert utvalg kan disponere 1 – 2 personer til å utføre innkallingen til dugnad. Dette blir da regnet som dugnad.



ARBEIDSINSTRUKS HAVNEUTVALG:

Havn / brygger

1. Påse at gjeldene havneregler blir overholdt.
2. Tilsyn med båter i havnebassenget, påse at båter uten oblat blir låst fast / fjernet.
3. Tilsyn med flytebrygger, og sørge for at eventuell reparasjon blir utført.
4. Kontrollere og vedlikeholde brygger i henhold til vedlikeholdsplan.
5. Holde kontakt med oppmenn for hver enkelt brygge angående gjøremål, vedlikehold, innkjøp av deler etc.

Havn / Brygger "Vinter"

6. Forebyggende tiltak vedrørende vinter og is.
7. Sette på ekstra fortøyning mot land forut for frost.
8. Passe på at alle bolter og splittpinner er på plass.
9. Ha tilsyn med gangbroer etc slik at disse ikke kommer i klem.

Teknisk

10. Tilsyn med teknisk anlegg I havnen.
11. Sørge for reparasjon av anleggets utstyr.
12. Drift og vedlikehold av boble anlegget.

Slipp.

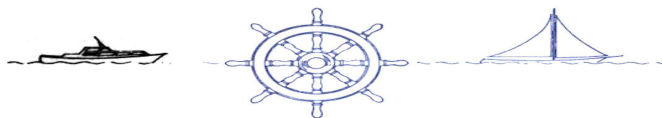
13. Utnevne slippansvarlige.
14. Slipping av båter.
15. Vedlikehold av utstyr i forbindelse med slipp.

Miljøbod.

16. Utnevne ansvarlig for miljøbod.
17. Tilsyn, rydding og vedlikehold av miljøboden.
18. Organisere tømning av spill olje fat etc.

Diverse.

19. Se til at molo, slipp, tralleslipp og brygger holdes ryddige.



Vinteropplag

20. Utnevne en ansvarlig person som kan føre liste og organisere båtopptak i henhold til foreningens havneinstruks.
21. Ha ansvar for plassering av båter under båtopptak.
22. Ha ansvar for båt utsetting.
23. Påse at område blir behørig rengjort etter vinteropplag.

NB: Ved behov for større reparasjoner eller innkjøp SKAL havneutvalg på forhand konsultere Styret.

ARBEIDSINSTRUKS HUS & ARRANGEMENTSKOMITÉ:

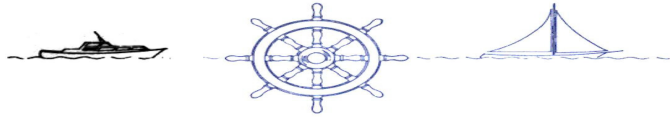
KLUBBHUS:

1. Ansvar for det tekniske i forbindelse med klubbhuset, innvendig / utvendig.
2. Holde klubbhuset ryddig.
3. Ansvar for utleie av klubbhus.
4. Ansvar for område utenfor klubbhuset, ryddighet og renhold.
5. Ansvar for oppslagstavler.

ARRANGEMENT.

6. Ansvar for de arrangementer som er i foreningens regi. Alle arrangementer skal på forhand godkjennes av Styret.
Eks: Årsfest jubileumsfest, høstfest, fiskefestival etc
7. Ansvar for klubbkveldene. Det forventes her at minimum en person fra komiteen åpner og er tilstede ved disse kveldene
8. Åpne / tilrettelegge ved kurs / temakvelder og til sosialkvelder.

NB: Ved behov for større reparasjoner eller innkjøp SKAL utvalget på forhand konsultere Styret.



2.0. HAVNEINSTRUKS

§ 1. Båtplasser.

Båtforeningens medlemmer vil, så langt plassen tillater, få anvist plass av styrets Nestleder.

Styret / Nestleder kan når som helst forlange at båteier bytter plass når dette er nødvendig for en best mulig utnyttelse av havnen.

Medlemmer MÅ ikke uten Nestleders tillatelse overlate sin båtplass til andre selv for kortere periode. (ref. § 4 OG § 26 Vedtekter FBF)

Innehaver av båtplass og båtens registrerte eier skal være identiske.
(Foreningens registreringsliste)

Alle båter som ligger i havnen skal ha gyldig årsoblat fra FBF.

Leie av båtplasser er kun mulig for FBF`s medlemmer, dette må i hvert enkelt tilfelle avtales med Nestleder (ref. § 23 Vedtekter FBF)

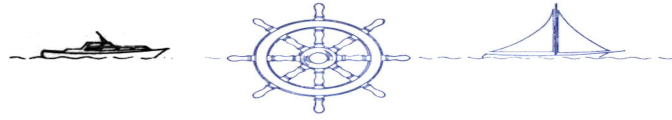
Båter uten oblat vil bli fjernet for eiers regning.
(Gjesteplasser: Her påløper dagsleie etter gjeldene prisliste)

§ 2. Registrering / forsikring.

- All båter i FBF skal minimum være ansvarsforsikret.
(Kvittring forevises på forespørsel.)
- Nødvendig forsikring, min ansvarsforsikring er båteiers ansvar.
- Alle båter SKAL ha gyldig årsoblat.

§ 3. Fortøyning.

- Båteier plikter å holde forsvarlig fortøyning og fending.
- Alle båter skal ha strekkavlastere på fortøyningene.
- Fortøyingsbøyer er ikke tillatt uten skriftlig samtykke fra Styret FBF.
- Flytende tauverk er forbudt.
- Ingen må benytte andres båter til ombord- eller iland stigning.
- Skader som forvoldes på brygger / utliggere må betales eller utbedres av den som har forvoldt skaden.



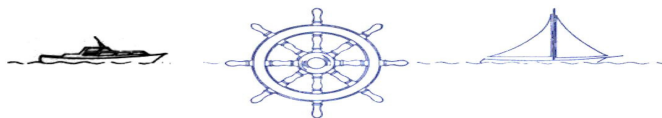
§ 4. Ordensregler.

- Båteiere og andre som ferdes i havnen må rette seg etter pålegg fra havneutvalg, styret og andre som har myndighet til å utføre ordenstjeneste i havnen.
- Det skal være ro og orden i havnen, innenfor moloen er største tillatte hastighet 3 knop (dorgefart)
- Sløying og tømning av fiskeavfall skal ikke forekomme i havneområdet.
- Forurensing av havneområdet må ikke forekomme.(Olje, septik, søppel etc.)
- Bryggene skal være ryddige og fri for redskap og annet løsøre.
- Miljøboden, skal benyttes i henhold til oppslag, og skal alltid forlates i ryddig stand.
- Baugspyd skal ikke forhindre fri ferdsel på bryggene.

§ 5 Rutiner for Vinterlagring:

Båteiere er forut for opptak innforstått med at all lagring skjer på eget ansvar. FBF er ikke ansvarlig for skader etc som påføres båt eller annet.

- Alle som ønsker vinterlagring må fra høsten 2005 sette seg på liste forut for båtøptak, (listen vil bli hengt opp i klubbhus) Prioritering i forhold til hvem som vil bli tatt opp vil bli gjort etter følgende kriterier og kun av medlemmer FBF.
 - Tidspunkt personen har satt seg opp på liste.
 - 1. Prioritert er personer med plass i havnen.
 - 2. Prioritet Venteliste / Støttemedlem.
- Alle som lagrer båten på FBF`S vinterlagringsområde forplikter seg til å:
 - Selv eller i egenskap av annen person være tilstede ved illand / sjø setting.
 - Holde bukker / krybber av god kvalitet.
 - IKKE tilsøle opplagsplassen m/ olje, bunnstoff og maling.
 - Etter sjøsetting senest 01.05, skal alle som har hatt båter lagret være med å rydde / rengjør området.



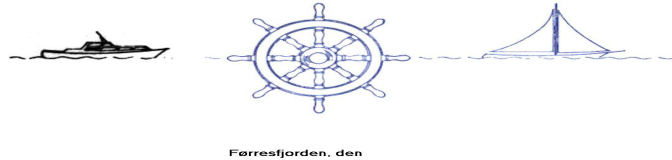
Alle med båtplass ved strandkanten plikter å flytte båten, enten ut i bryggeanlegg eller på land, i vinterhalvår mellom 1. desember og 1. april.

§ 6 Slipp.

- Havneutvalget er ansvarlig for drift og bruk av slipp. For slipping betaler medlemmer i henhold til prisliste.
- Slippen kan kun benyttes av medlemmer, eks dette er båter som må på land grunnet havari etc.
- Slippen kan benyttes inntil 3 dager, lengre opphold må avtales på forhand.
- Slippen skal bare kjøres av 1 - 2 kyndige personer oppnevnt av havneutvalg.
- Betaling for slipping: Det utstedes bankgiro ved opptrekk av båt, denne skal betales umiddelbart.
- Båteiere er ansvarlig for båten v/ slipping.
- Båteier er ansvarlig for gyldig forsikring.
- Båteier har ansvar for å rydde opp etter seg ved slipping.

§ 7 Strøm

- Båteiere betaler kollektivt inn til vanlig forbruk av strøm i forbindelse ved medlemskontingent.
- Skal strøm brukes til annet enn for lading / generelt vedlikehold skal dette avtales og betales for.
- Båtstrøm. Det skal her brukes godkjent "gummikabel" for utendørs bruk med jording uten skjõt, alle andre vil bli klippet.
- Varmeovner og andre ekstraordinære strømposter avtales med havneutvalg.



- Vinterstrøm:
 - Forbruk blir kontrollmålt flere ganger i sesongen, ut fra dette blir det regnet ut pris på vinterstrøm.
 - F.o.m. høsten 2005 må alle som skal ha vinterstrøm i båtene sette seg opp på en liste, dette for å lette kontrollen.

§ 7 Joller / lettboat.

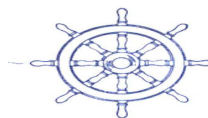
- Joller tillates fortøyd innenfor disponibel båt plass. Jollen må ikke sjenere nabo eller andre. Tvilstilfeller avgjøres av Styret.
- Joller skal ikke plasseres på brygger / gangveier / molo. Kun på eventuelt anviste plasser.

§ 8 Venteliste.

- Ønske om å bli plassert på venteliste må skje ved e-post via hjemmesiden
- Plasser tildeles i henhold til dato på e-post med ønske om båt plass / nummer på venteliste.
- Båt plass blir tildelt etter kriterier i §3 i vedtektene.
- Personer som ved tildeling takker nei, blir plassert nederst på ventelisten

§ 9 Båtens størrelse.

- Båtlengde ikke kan overstige 1.25 ganger lengde på uttrigger, dvs max 12,5 meter.
- Ved kaikanten aksepteres bare båter inntil 10 meter. Dette av hensyn til fortøyningsmuligheter, manøvreringsrom for båter til / fra henger og ikke minst belastningen på uttriggerene pga vindfang. Unntak gjøres ifm sjøsetting / båt opptak.
- Båtbredde må ikke overstige klassens bredde minus fenderplass. Maksimalbredde må ikke overstige båt plassens lysåpning. Baugspyd eller annet skal ikke forhindre fri ferdsel på bryggene, slik at dette bare aksepters med inntil 30 cm innpå bryggen.
- Det aksepteres båter av inntil 2 klasser under, dersom dette samsvarer bedre i forhold til eier sine langtidspaner, båtens bredde og båt eier sine ønsker i forhold til fortøyning, adkomst og mulighet for gummibåt på akterenden etc.



- Vi regner en fot som 30,48 cm eller lik 12 internasjonale tommer (inch).
- Lengde blir målt fra baug til akter inklusiv ferdigstøpte baugspyd og badeplattformer, men eksklusiv ettermontert baugspyd / badeplattform.
- Ved tvil skal styret kontaktes. Styret kan kreve at medlemmer legger frem attest på sjødyktighet.

Klasse	Bredde (m)	Lysåpning (m)	Utligger (m)	Max – båtlengthe	Max – fot	Innskudd	Årlig leie	Kvadratmeter
1	2,55	2,25	6	6,5	21	6 000	1 224	15,3 m ²
2	3,50	3,05	6	7,5	25	8 000	1 680	21 m ²
3	3,50	3,05	8	10	33	11 000	2 240	28 m ²
4	4,10	3,65	8	10	33	15 000	2 624	32,8 m ²
5	4,10	3,65	10	12,5	41	18 000	3 280	41 m ²
6	4,50	4,05	10	12,5	41	20 000	3 600	45 m ²

§ 10 Sommerplasser

Åtte plasser på ytterkanten av bryggene 1 -4. (2 plasser pr brygge) tildeles som sommerplass til ungdommer i perioden 1. juni – 31. august.

Tilbudet gjelder barn gamle nok til å håndtere egen båt, med foreldre som enten har båtplass i FBF, eller som har foreldre som står på venteliste for båtplass.

Maksimal båtstørrelse er 15 fot. Plassene tildeles ved loddtrekning. Plassene tildeles ved loddtrekning i styremøte. Påmelding skjer ved e-post innen 30. april til nestformann. Navn, alder og båttype må oppgis.